



METALTIS

Your toolshop

**INSTRUCTIES VOOR HET GEBRUIK
VAN SPANBANDEN EN RATELS**



VEILIG VERANKEREN MET SPANBAND

Spanbanden of siorbanden zijn een onmisbare tool voor het vastzetten van al uw bagage, cargo en transportladingen. Ook tenten, luifels, reclamepanelen, decorstukken, ... verankert u veilig met spanband. Een handige tool voor talloze toepassingen.

Alle Metaltis spanbanden voldoen aan de Europese EN 12195-2-norm. Zij bestaan uit hoogwaardige polyester singelband in combinatie met een spanelement (ratel) en eindfittings (haken en ogen). Al deze elementen zijn ook apart verkrijgbaar via www.metaltis.com.



METALTIS
Your toolshop



SPANBANDEN: 2 TYPES

EENDELIGE SPANBAND

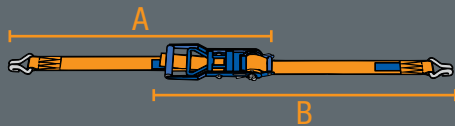
1-delige spanband bestaat uit een singelband en een panelement (ratel). Met dit type spanband omsnoer je de lading.



TWEEDELIGE SPANBAND

Deze bestaat uit:

- A. een kort stuk singelband met aan 1 uiteinde een ratel en aan het andere uiteinde een eindfitting, zoals een haak.
- B. een langere singelband met enerzijds een los uiteinde (band) en anderzijds een eindfitting of verbindingselement*. Het losse uiteinde wordt door de ratel gehaald.



* Alle eindfittings, verbindingselementen en singelband zijn apart verkrijgbaar bij www.metaltis.com. Spanbandcombinaties kunnen naar uw wens worden geconfectioneerd. Neem contact op via www.metaltis.com of info@metaltis.com.

RATELS: 2 TYPES

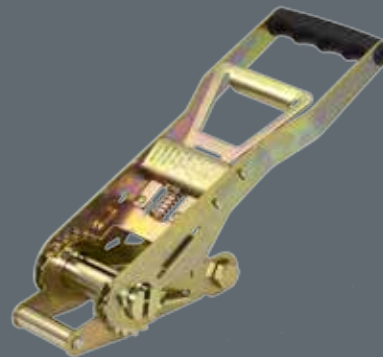
DUWRATELS

Duwratels zijn het standaard rateltype en worden opgespannen door middel van een duwbeweging (omhoog) op de ratelhendel.

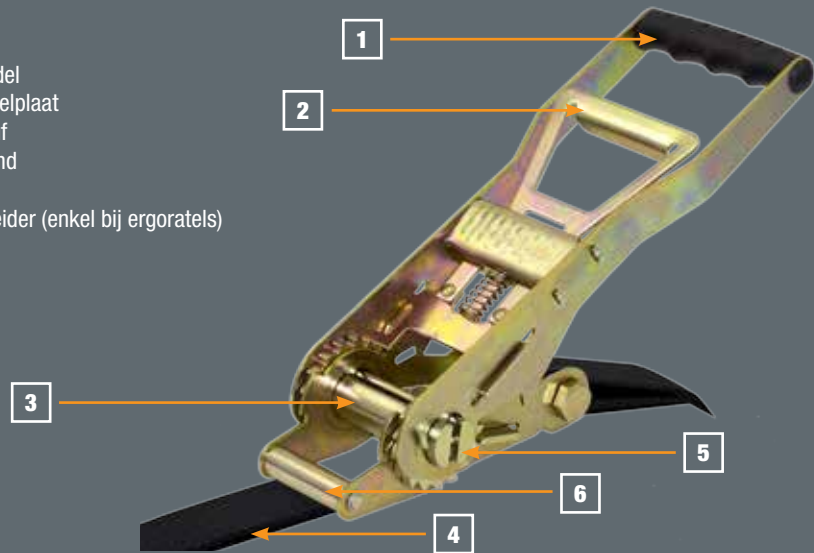


TREKRATELS OF ERGORATELS

Ergoratels span je op dmv een trekbeweging. Hierdoor wordt de kracht makkelijker overgebracht op de spanband. Ergoratels zijn voorzien van een extra bandgeleider en worden vooral gebruikt voor zwaardere vrachten.



1. ratelhendel
2. vergrendelplaat
3. bandsleuf
4. singelband
5. spil
6. bandgeleider (enkel bij ergoratels)



STAP 1 POSITIONEER DE BANDSLEUF

Open de ratelhendel (1)* en positioneer de bandsleuf (3) opwaarts door de ratelhendel (1) heen en weer te bewegen. Dit zorgt ervoor dat je straks makkelijk de singelband (4) door de ratel kan halen.

* TIP: Zit de ratelhendel vast, trek dan de vergrendelplaat met de vingertoppen in de richting van het handvat.



STAP 2 LEG DE SPANBAND OM DE LADING



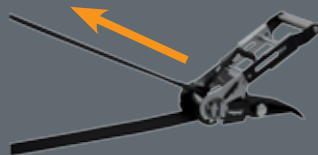
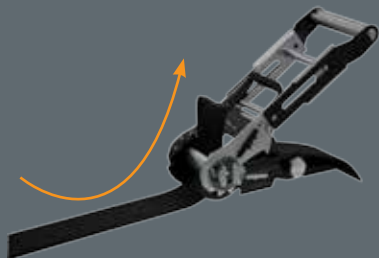
STAP 3 HAAL DE SPANBAND DOOR DE BANDSLEUF EN TREK AAN

Haal de singelband (4) van onder naar boven door de bandsleuf (3).

Opgelet: Bij ergoratels moet de spanband altijd ONDER de bandgeleider (6) worden doorgehaald.

Trek de band terug in de richting waarlangs je hem hebt ingebracht (zodanig dat de band 'dubbel' op elkaar komt te liggen).

Het bovenste gedeelte van de spanband trek je aan totdat de spanband strak rond de lading zit.



STAP 4 VERANKER DE SPANBAND MET DE RATEL

Beweeg de ratelhendel (1) heen en weer. De singelband (4) wikkelt zich vast rond de spil (5). Voor veilig spannen, hou je aan minimaal 1,5 en maximaal 3 wikkelingen.

Opgelet: Begin pas met ratelen wanneer de band strak om de lading ligt. Draait de band té vaak om de spil (5) dan is de vracht niet optimaal gezekerd.



STAP 5 VERGRENDEL

Zit de spanband vast, dan sluit je de ratelhendel (1) tot hij vastklikt.

KLAAR!

SPANBAND LOSSEN

Houd de vergrendelplaat (2) ingedrukt en draai de ratelhendel (1) 180° tot hij helemaal plat tegen de lading ligt. Laat de vergrendelplaat (2) los.

Opgelet: De voorspankracht komt in 1 keer vrij.

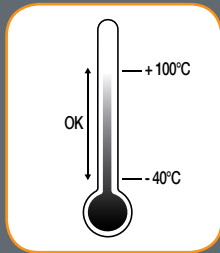
Maak de spanband los door aan de ratel of aan de onderste band te trekken.



TIPS VOOR EEN VEILIG GEBRUIK



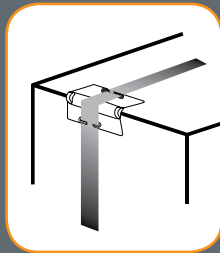
Controleer regelmatig op schade.
Een beschadigde spanband verliest zijn sterkte.



Gebruik PES band bij temperaturen tussen -40°C en $+100^{\circ}\text{C}$.



Reinig en smeer regelmatig het spanelement met een klein beetje smeerolie.



Span je de band rond een scherpe hoek, gebruik dan steeds een hoekbeschermer.

DONT'S



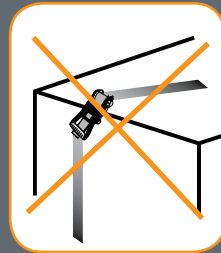
Gebruik spanband uitsluitend om te spannen, nooit om te hijsen.



Gebruik nooit beschadigde spanbanden. De sterkte is niet meer gegarandeerd.



Spanband mag niet geknoopt worden of gedraaid om de lading liggen.



Span een ratel niet aan op de hoek van een lading.

SPANBANDEN IN KLARE TAAL

ISO

ISO 9001 is de internationale norm voor kwaliteitsmanagement. Metaltis producten worden geconfectioneerd door het Belgische, ISO-gecertificeerde Tiscotex.



TÜV

Staat in voor de certificering van spanbanden. Een jaarlijkse TÜV-audit controleert testing, opvolging van klachten, productie... een kwaliteitslabel.



Deel A

Niet zichtbaar gedeelte van het label

Tussen de band ingestikt

Verplichte vermelding

A | Naam producent

B | LC: Lashing capacity*

C | Materiaal

D | Traceercode

E | Productiejaar

* LC (Lashing Capacity) = de maximaal toegelaten spanning in spanbanden

DEEL A



DEEL B

Deel B

Zichtbaar gedeelte van het label

1 | Vermelding 'niet hijsen'

is verplicht. Spanbanden mogen nooit gebruikt worden om ladingen op te tillen.

2 | Rek < 7 %

gemeten bij een belasting equivalent aan LC.

3 | Materiaal

van de band weerspiegeld in de kleur van het label: blauwe labels voor polyester banden; bruine labels voor polypropyleen banden.

4 | S_{hf} : Standard hand force

Dit betekent dat er bij het toepassen van een handmatige kracht van 50 daN op de ratel een kracht ter grootte van de S_{hf} op de ingespannen spanband staat als men de ratel loslaat.

5 | S_{tr} : Standard tension force

De kracht die op de ingespannen band aanwezig is na het aantrekken van de ratel met een kracht ter grootte van de S_{hf} . De S_{tr} is afhankelijk van de gebruikte ratel (hefboomwerking) en bedraagt tussen de 10 en de 20 % van de LC.

6 | LC bij gestrekt gebruik

7 | LC bij gebruik in omsnoering

8 | Nominale lengte

Als de spanband uit twee delen bestaat krijgt elk deel een label met vermelding van de lengte.

9 | Traceercode

laat toe productieparameters en testresultaten per geïdentificeerde batch terug te vinden.

10 | Productiejaar

11 | Verwijzing naar geldige norm

12 | Naam, logo van de producent

EUROPESE WETGEVING IVM VASTZETSYSTEMEN

Metaltis spanbanden worden geproduceerd volgens de Europese EN 12195-2 norm. Volgens deze norm wordt de LC (lashing capacity) of werklast uitgedrukt in daN (decaNewton).

Details van de EN 12195-2 norm:

- De veiligheidsfactor van de hardware (eindfittings, haken en ratels) moet minimaal 2 maal de LC-waarde bedragen op breuk (veiligheidsfactor 1:2).
- De veiligheidsfactor van het bandweefsel moet minimaal 3 maal de LC-waarde bedragen op breuk (veiligheidsfactor 1:3).
- Het totale spansysteem moet minimaal een breuk hebben van 2 maal de LC-waarde.

Voor antwoorden op praktische vragen verwijzen wij u graag naar www.metaltis.com/help.



VRAGEN?

Contacteer ons via www.metaltis.com
of info@metaltis.com – 078 353 556

Metaltis BVBA

Zwaarveld 33
BE 9220 Hamme

www.metaltis.com
info@metaltis.com
078 353 556



METALTIS
Your toolshop